

Nazwa jednostki projektowania: <div>Domo-Technologie Sp. z o.o.</div>		
Pozostałe dane: e-mail.: biuro@domo-technologie.pl www.: www.domo-technologie.pl Tel. kom.: 603-370-367		Adres jednostki projektowania: ul. Staropolska 10 03-289 Warszawa
INWENTARYZACJA DENDROLOGICZNA		
NAZWA ZAMIERZENIA BUDOWLANEGO		
BUDOWA TABLIC DYNAMICZNEJ INFORMACJI PASAŻERSKIEJ STANOWIĄCEJ INTELIGENTNE SYSTEMY TRANSPORTU PASAŻERSKIEGO ORAZ INSTALACJI WEWNĘTRZNEJ LINII ZASILAJĄCEJ, MONITORINGU WIZYJNEGO NA PRZYSTANKACH Z REMONTEM WIAT I NAWIERZCHNI PRZYSTANKOWYCH NA PRZYSTANKACH „JANA PAWŁA II 2”		
Kategoria obiektu budowlanego: Kategoria XXVI		
ADRES OBIEKTU BUDOWLANEGO		INWESTOR
Identyfikator działki geodezyjnej: 066101_1.0001.AR_16.644 066101_1.0001.AR_16.628 066101_1.0001.AR_16.627 066101_1.0001.AR_16.626 066101_1.0001.AR_16.614/5 Adres: Przystanki „Al. Jana Pawła II 2” w obie strony Al. Jana Pawła II		GMINA MIEJSKA BIAŁA PODLASKA ul. Marszałka Józefa Piłsudskiego 3 21-500 Biała Podlaska
ZESPÓŁ PROJEKTANTÓW BIORĄCYCH UDZIAŁ W OPRACOWANIU INWENTARYZACJI DENDROLOGICZNEJ		
ZAKRES OPRACOWANIA	OSOBY BIORĄCE UDZIAŁ W OPRACOWANIU	PODPIS
AUTOR OPRACOWANIA:	Mgr Anna Szostak Architekt Krajobrazu	
OPRACOWANIE SKŁADA SIĘ Z JEDNEGO TOMU. ZAWIERA:		TOM 1/1
DATA OPRACOWANIA	BIAŁA PODLASKA, 14.02.2024 r.	

I. PROJEKT WYKONAWCZY – CZĘŚĆ OPISOWA

1	Dane ogólne	2
1.1	Inwestor-Zleceniodawca	2
1.2	Lokalizacja	2
2	Część opisowa.....	2
2.1	Przedmiot i cel opracowania	2
2.2	Dokumentacja fotograficzna	3
3	Metodyka inwentaryzacji.....	4
3.1	Podstawa prawna	4
3.2	Metody inwentaryzacji	4
4	Wyniki inwentaryzacji.....	4
4.1	Charakterystyka otoczenia.....	4
4.1.1	Przystanek MZK "Al. Jana Pawła II 2" w kierunku północnym	4
4.1.2	Przystanek MZK " Al. Jana Pawła II 2" w kierunku południowym	4
4.1.3	Trasa kabla elektrycznego wraz z ZK PGE	4
4.2	Spis gatunków drzew zinwentaryzowanych na terenie wykonywania bezpośrednich prac inwestycji.....	4
5	Nadzór dendrologiczny	5
6	Strefa ochrony drzew (SOD).....	5
7	Zabezpieczenie drzew i krzewów na placu budowy.....	6

1 DANE OGÓLNE

1.1 INWESTOR-ZLECENIODAWCA

GINA MIEJSKA BIAŁA PODLASKA

ul. Marszałka Józefa Piłsudskiego 3
21-500 Biała Podlaska

1.2 LOKALIZACJA

Działka:	644 AR_16, 628 AR_16, 627 AR_16, 626 AR_16, 614/5 AR_16
Obręb:	0001 OBREB 1
Jednostka ewidencyjna:	066101_1 Biała Podlaska
Adres	Al. Jana Pawła II, 21-500 Biała Podlaska

2 CZĘŚĆ OPISOWA

2.1 PRZEDMIOT I CEL OPRACOWANIA

Celem opracowania jest inwentaryzacja dendrologiczna obejmująca wybrane drzewa, krzewy i pnącza na terenie inwestycji : przystanków MZK " Jana Pawła II 2" w obydwu kierunkach oraz w bezpośrednim sąsiedztwie zaprojektowanej infrastruktury na potrzeby zamierzenia budowlanego; „Budowa tablic dynamicznej informacji pasażerskiej stanowiącej inteligentne systemy transportu pasażerskiego oraz instalacji wewnętrznej linii zasilającej, monitoringu wizyjnego na przystankach z remontem wiat i nawierzchni przystankowych na przystankach „Jana Pawła II 2””.

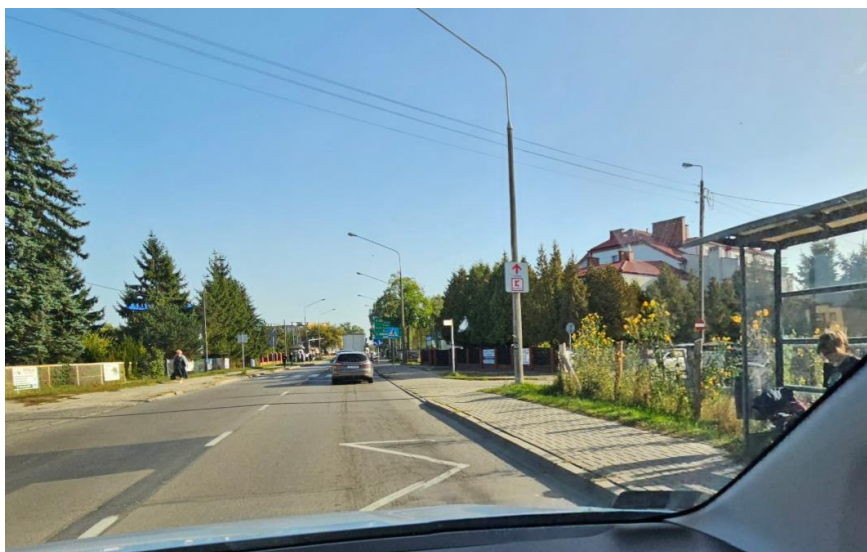
2.2 DOKUMENTACJA FOTOGRAFICZNA



Rysunek 1 Przystanek "Al. Jana Pawła II 2" w kierunku południowym



Rysunek 2 Przystanek "Al. Jana Pawła II 2" w kierunku północnym



Rysunek 3 Lokalizacja inwestycji

3 METODYKA INWENTARYZACJI

3.1 PODSTAWA PRAWNA

Inwentaryzacja dendrologiczna została przeprowadzona zgodnie z obowiązującymi na dzień 15 marca 2024r. ustawami i rozporządzeniami:

Ustawa z dnia 16. Kwietnia 2004r. o ochronie przyrody

3.2 METODY INWENTARYZACJI

Podstawą do wykonania mapy inwentaryzacyjnej był Plan sytuacyjny oraz wizja lokalna.

Wyniki inwentaryzacji przedstawiono w formie opisowej i graficznej.

4 WYNIKI INWENTARYZACJI

4.1 CHARAKTERYSTYKA OTOCZENIA

Nie stwierdza się drzew na działkach 644 AR_16, 628 AR_16, 627 AR_16, 626 AR_16, 614/5 AR_16 w obrębie bezpośrednich prac związanych z inwestycją. Na terenie przeważa zabudowa jednorodzinna.

4.1.1 Przystanek MZK "Al. Jana Pawła II 2" w kierunku północnym

Na działkach objętych inwestycją oraz w bezpośrednim sąsiedztwie nie wytypowano drzew do tzw. stery ochrony drzewa.

4.1.2 Przystanek MZK " Al. Jana Pawła II 2" w kierunku południowym

Na działkach objętych inwestycją oraz w bezpośrednim sąsiedztwie nie wytypowano drzew do tzw. stery ochrony drzewa.

4.1.3 Trasa kabla elektrycznego wraz z ZK PGE

Na działkach objętych inwestycją oraz w bezpośrednim sąsiedztwie nie wytypowano drzew do tzw. stery ochrony drzewa.

4.2 SPIS GATUNKÓW DRZEW ZINWENTARYZOWANYCH NA TERENIE WYKONYWANIA BEZPOŚREDNICH PRAC INWESTYCJI.

Nie stwierdzono występowania drzew na terenie wykonywania bezpośrednich prac związanych z inwestycją.

5 NADZÓR DENDROLOGICZNY

Dla inwestycji ingerujących w strefę ochrony drzew (SOD) lub mogących oddziaływać na drzewa należy zapewnić nadzór dendrologiczny w ramach nadzoru inwestorskiego.

6 STREFA OCHRONY DRZEW (SOD)

W celu zniwelowania ewentualnego negatywnego wpływu prowadzonych prac budowlanych na stan istniejących drzew i krzewów niezbędne jest uzgodnienie z inspektorem nadzoru dendrologicznego stref ochronny drzew (SOD) znajdujących się w najbliższym otoczeniu placu budowy.

Zasięg SOD obejmuje:

- strefę zrzutu korony plus 1,5 m – w przypadku drzewa o naturalnym pokroju;
- strefę zrzutu korony plus 3 m – w przypadku drzew cennych o naturalnym pokroju
- strefę wyznaczoną indywidualnie - w przypadku szczególnych stanowisk (np. dla zadrzewień przydrożnych i innych w terenie intensywnego zagospodarowania) należy uwzględnić zasięg ograniczonego przez infrastrukturę systemu korzeniowego.



Rysunek 4 Strefa ochrony drzewa (SOD)

7 ZABEZPIECZENIE DRZEW I KRZEWÓW NA PLACU BUDOWY

Należy zabezpieczyć wszystkie formy zieleni oraz ich części: korzenie, pnie i korony.

W przypadku drzew i krzewów znajdujących się w bliskim sąsiedztwie prac budowlanych należy zastosować zabezpieczenia SOD polegające postawieniu ogrodzenia tymczasowego, a jeżeli nie ma takiej możliwości na wykonaniu osłon przypniowych.

Ogrodzenia tymczasowe należy wyznaczyć na podstawie obrysu rzutu korony, powiększając je o 1-2 m. Jeżeli nie ma takiej możliwości ogrodzenie powinno stać w odległości nie mniejszej niż 3 m od pnia drzewa, a wysokość ogrodzenia powinna wynosić minimum 1,5 m.



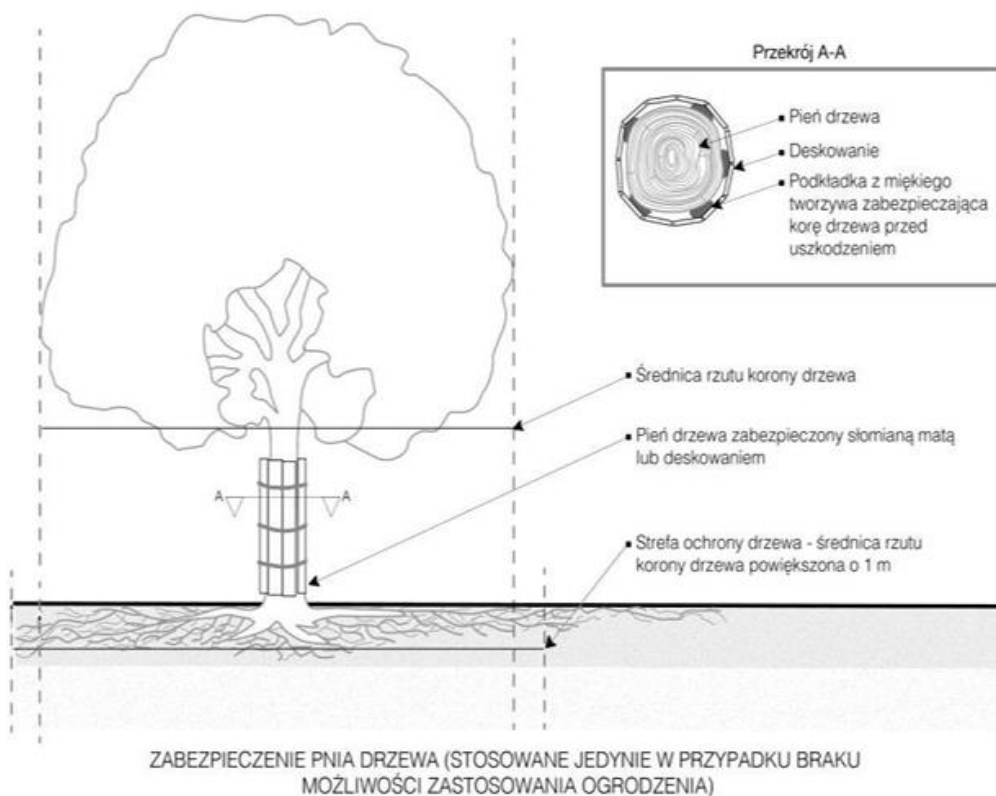
Rysunek 5 Przykładowe ogrodzenie tymczasowe

Ogrodzenie powinno być wyposażone w tabliczkę z informacją co podlega ochronie - przykładowa treść:

<p>Strefa Ochronna Drzewa</p> <p>Nie wchodzić</p> <p>Nie przesuwac ogrodzenia</p> <p>Nie składować materiałów</p>
--

Rysunek 6 Przykładowa tabliczka informacyjna

Osłony przypniowe Powinny być one wykonywane w formie odeskowania lub osłon z maty słomianej lub juty, obejmować całą powierzchnię pnia do wysokości nie mniej niż 150 cm, dolna część desek powinna opierać się o podłoże, a deski powinny ściśle przylegać do pnia. Oszalowania należy opasać drutem, co 40-60 cm (min. 3 razy).

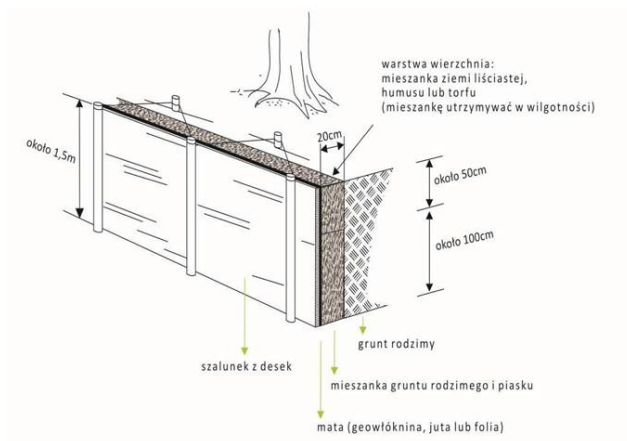


Rysunek 7 Zabezpieczenie pnia drzewa



Rysunek 8 Przykład prawidłowego odeskowania drzewa podczas prac budowlanych

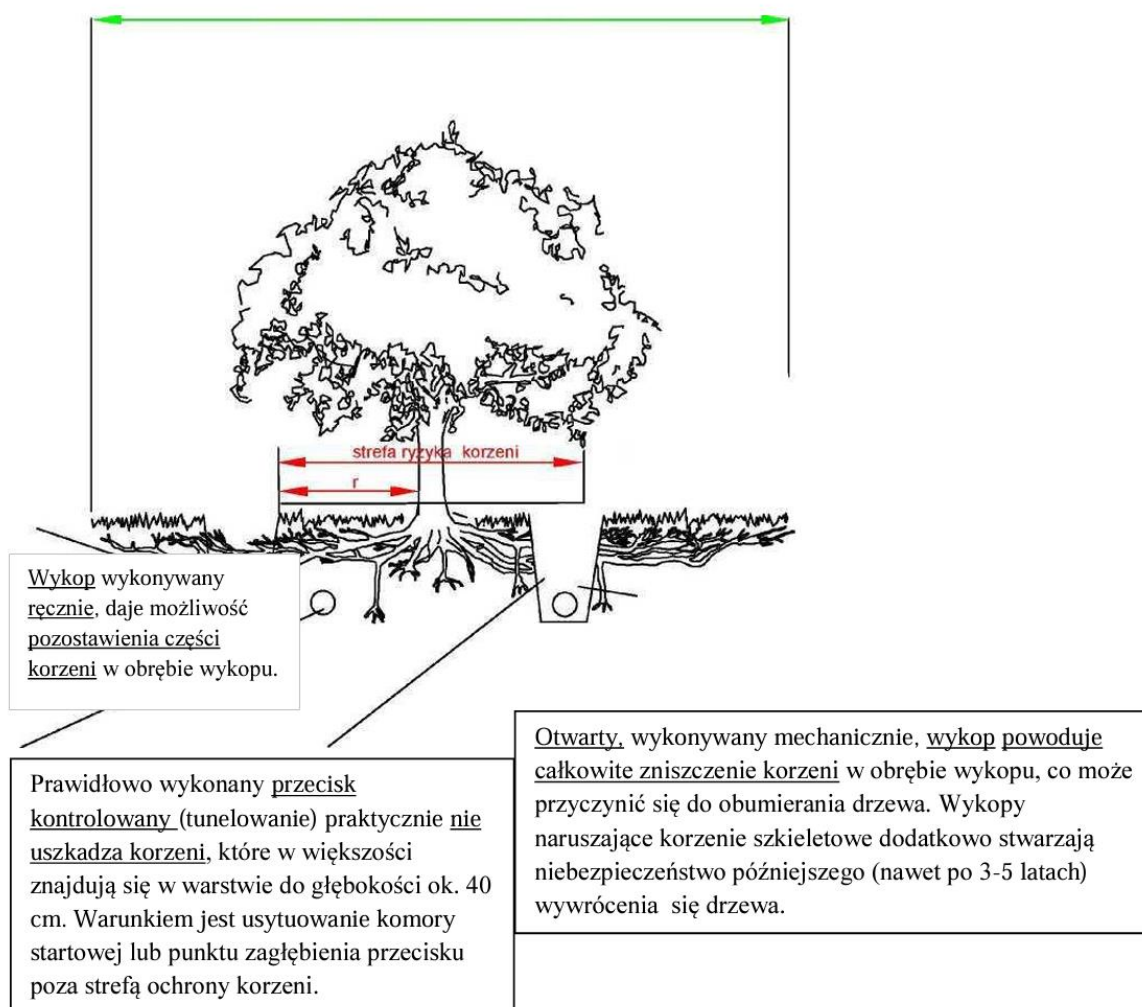
Wykopy jeśli są niezbędne, powinno się wykonywać poza okresem wegetacji (październik-kwiecień) przy zastrzeżeniu, że nie mogą być wykonywane w okresach mrozów. Najgorszym okresem, ze względu na bardzo szybkie przesychanie są miesiące letnie. Gdy zajdzie konieczność prowadzenia robót w tym czasie należy zapewnić roślinom odpowiednie podlewanie przez cały czas trwania robót, w zależności od warunków atmosferycznych, oraz zabezpieczenie przed przesuszeniem przy pomocy przepuszczalnych materiałów. Ochrona korzeni drzew w wykopie polega na ich zabezpieczeniu przed przesychaniem. Ściany wykopu należy zabezpieczyć przed osunięciem ekranem korzeniowym.



Rysunek 9 Ochrona korzeni drzew

Wykop nie może być zlokalizowany bliżej pnia niż odległość 3 x średnica pnia, lecz nie mniej niż 2m.

W odległości mniejszej dopuszcza się stosowanie metod bezwykopowych tj. przecisków pod warunkiem zachowania ciągłości i nienaruszalności korzeni szkieletowych drzew.



Rysunek 10 Strefy ryzyka korzeni